

吉田忠生先生を偲んで

北海道大学名誉教授吉田忠生先生は、2024年11月11日にご逝去されました。享年92（満91歳）でした。吉田先生は1933年7月3日福岡県戸畑市に生まれ、九州大学理学部生物学科を卒業後、同大学大学院農学研究科に進学され、1962年6月に同研究科博士課程を単位取得退学、同年7月には九州大学農学部助手に任ぜられ、同年8月に東北区水産研究所に農林技官として転出されました。その後、1968年1月に北海道大学理学部助教授に転任されました。1986年4月には同教授に昇任され、以後7年間生物学科植物分類学講座を担当され、1993年4月には生物学科の改組によって生物科学専攻系統進化学講座に所属となり、1995年4月には大学院重点化に伴い、大学院理学研究科に配置換になり、1997年3月31日停年により退職されました。学会関係では、日本藻類学会会長、「藻類」編集委員長・編集委員、日本藻類学会評議員、日本植物学会評議員・北海道支部長、国際藻類学会大会組織委員、国際植物命名規約委員会藻類小委員会委員等を歴任されました。また、自然環境保全基礎調査検討会委員、絶滅の恐れのある野生生物の選定評価検討会委員を務め、レッドデータブックや稀少水生植物についての基礎資料の収集と評価に努められました。2016年には、藻類学の発展への多大なる貢献が認められ、日本藻類学会学術賞（山田賞）を受賞されました。先生のご研究のあゆみについては、藻類に掲載されたシリー

ズ最終講義「私の海藻研究」（藻類 48: 21–26）に自ら語られています。また、先生のご研究業績につきましては、後ろに記しています。先生のご研究の紹介については、そちらをご覧ください。ここでは、先生を偲んで、断片的ではありますが、思い出話をさせていただきます。

私は、北海道大学理学部での学生時代から、学生として、また、職場の部下として、大学の研究室で吉田先生と過ごさせていただきました。先生は、物静かな佇まいで、お話しするときも穏やかでしたが、研究については、これはこうだよねと頭脳明晰という感じでした。私が学部生の時は、植物分類学講座の教授は黒木宗尚先生で、助教授の吉田先生は陸上



吉田忠生先生教授室にて（1996年）。



吉田忠生先生と館脇正和先生。阿寒湖でのマリモ調査（1989年8月、写真提供：北山太樹氏）。



還暦のお祝いを受ける吉田忠生先生。右は奥様の明子さん（1993年11月13日）。

植物の系統分類の講義と実習をされていました。ですので、私は吉田先生から藻類の講義は受けていません。

植物分類学講座では、年に一度、教授のお宅にお邪魔するのが恒例でした。吉田先生が教授になられてからは、吉田先生が学生をご自宅に招待されていました。吉田先生のお宅で驚いたのは、先生は芸術を嗜まれていて、ご自宅には先生が描かれた油絵が掛けてあったり、先生によるチェロの演奏を聞かせていただいたりしたことでした。

吉田先生は、学生に研究内容について細かな指導はされない方でしたが、勉強会を主催してくださることがありました。一つは、国際植物命名規約の勉強会で、英文の規約を分担して内容解説し、日本語訳を作っていくというものでした。先生は、国際植物命名規約で勉強されたことを惜しみなく教えてくださいました。また、フランス語の勉強会もありました。その頃はまだ学名の原記載で英語以外の言語を読まなければならないこともあり、フランスへ留学されたこともある吉田先生がフランス語の基礎を教えてくださいました。

講座では、お昼にお弁当を持ち寄り、テーブルを囲んで食事をしていました。その頃のメンバーは、吉田先生・川井浩史先生・小亀、その後、吉田先生・堀口健雄先生・小亀でしたでしょうか。先に紹介した、吉田先生の最終講義「私の海



日本藻類学会学術賞（山田賞）を受賞し、お言葉を述べている吉田先生（2016年3月15日、日本歯科大学での第40回日本藻類学会大会、写真提供：寺田竜太氏）。

藻研究」に、「私の所属した水産学第2講座では毎日昼食時に全員が集まり、テーブルを囲んで昼食をとり、博識な内田教授のお話を聞くのが恒例となっていました」とあり、これを読んだ時に、そう言えば、吉田先生がお昼に集まって食事することを始めたのは、これを意識してのことかも知れないと気がつきました。

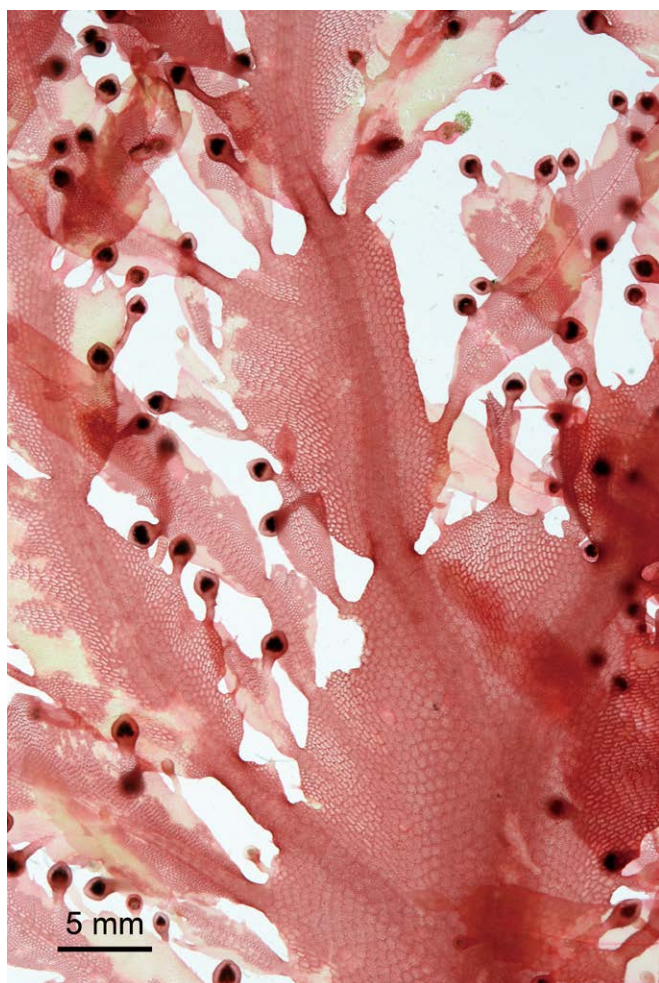
植物分類学教室が行っていた阿寒湖のマリモ調査も、吉田先生を思い出す良い思い出です。何年もの期間にわたったこの調査には、吉田先生の他、山田家正先生、榎本幸人先生、横浜康継先生、館脇正和先生、川井浩史先生、堀口健雄先生、若菜勇さん、北山太樹さん、長尾学さんらが関わっていました。吉田先生はスキndaイビングで調査され、水草の同定もされていました。当時学生だった私も、お手伝いで連れて行ってもらいましたが、船の上であり役に立たないお手伝いでした。

榎本幸人先生が中心となり、北大から吉田先生、増田道夫先生、川井浩史先生が参加した「瀬戸内海海藻調査」は、神戸大学調査実習船おのころで瀬戸内海を巡り、海藻を採集して押し葉標本を作成し、エキシカータとして世界の主要な海藻研究施設に送るという壮大な事業でした。神戸大学岩屋臨海実験所（当時）のスタッフである中野有さん、牛原康博さん、井口博夫先生、また、大葉英雄先生、鰐坂哲朗先生、川口栄男先生、奥田一雄先生、馬場将輔さん、新井章吾さん、二宮早由子さん、北山太樹さん、松本正喜さん、阿部剛史先生、平岡雅規先生、山岸幸正先生らの他にも多くの方々が調査協力していました。吉田先生は自らスキndaイビングで海藻を採集され、榎本先生らと種分けし同定して処理されていました。調査が始まったころ私はまだ学生で、マリモ調査と同様に、普通では得難い貴重な体験をさせていただきましたことを感謝しています。

吉田先生は、教授室に顕微鏡を持っていて、そのためか、先生が研究されている様子は目にすることは多くはなかった



川口栄男先生（右）、寺田竜太先生（左）とのお写真（2016年12月17日）。吉田先生は退職後しばらくして、札幌近郊から故郷の福岡へ引越され、その後、九州大学の川口先生、鹿児島大学の寺田先生との共同研究が増えていました。この日、吉田先生は所蔵する文献をお二人に譲られました（お話し・写真提供：寺田竜太氏）。



Yoshidaphycus ciliatus (Okamura) Mikami (ヒゲムラサキ). 吉田先生のお名前が献名された学名には、他に *Sargassum yoshidae* G.C.Trono (和名なし、フィリピンに産する), *Gelidium yoshidae* G.H.Boo & R.Terada (ユイキリ) があります (写真・学名の情報ともに寺田竜太氏より).

のですが、標本室で押し葉標本を作られているところや押し葉標本を観察されたり、整理されているところは、よく拝見していて、そこで教えていただくことは多かったです。標本室の未整理標本を整理してラベルを付けたり、作製した押し葉標本を台紙に貼り、ラベルを書いて作業をされていた姿が思い出されます。

吉田先生が日本の海藻類への正しい学名の適用に貢献されたことは、広く知られていると思います。先生は、海藻類の学名のカードと文献カードを毎日のようにこつこつとタイピングしたり、書いたりしていました。例えば、新しい学名が発表されるとその学名のカードを作り、関連する学名カードにも記入し、また、文献カードも作っていました。海藻類の学名について調べる時は、それらのカードを見ると大方状況が分かるという大変充実したものでした。このような学名や文献情報の収集・整理は、海藻類の学名に関する論文や分類学的論文のみならず、日本産海藻目録の作成、そして、大著

新日本海藻誌の完成に結実したのだと思います。日々の小さな仕事の積み重ねにより、大きな仕事を成し遂げたことは、いかにも吉田先生であると思えます。

私が最後に吉田先生にお会いしたのは、先生が日本藻類学会学術賞を受賞された、2016年3月の日本歯科大学での藻類学会大会でした。恩返しらしいことは結局できませんでした。吉田先生から教わったことを思い出しながら努力を続けたいと思います。

吉田先生にお世話になられた方々、吉田先生との思い出を沢山お持ちの方々が多くいらっしゃることは存じていますが、僭越ながら偲ぶ想いを綴らせていただきました。また、写真、情報提供をいただきました。川口栄男先生、北山太樹先生、寺田竜太先生、島袋寛盛先生にお礼申し上げます。

吉田忠生先生業績目録

- 吉田忠生 1956. 中国におけるアサクサノリに関する研究の紹介. 藻類 4: 21-28.
- 吉田忠生 1958. 海そう. 九州大学農学部水産植物学研究室(編)保育社.
- Yoshida, T. 1959. Life-cycle of a species of *Batrachospermum* found in northern Kyushu, Japan. Jpn. J. Bot. 17: 29-42.
- 瀬川宗吉・沢田武男・檜垣正浩・吉田忠生 1959. 流れ藻の海藻学的研究 I. 津屋崎近海の流れ藻の周年変化. 九州大学農学部学芸雑誌 17: 83-89.
- 瀬川宗吉・沢田武男・檜垣正浩・吉田忠生 1959. 流れ藻の海藻学的研究 II. 対馬北九州海域にみられる流れ藻. 九州大学農学部学芸雑誌 17: 291-297.
- 瀬川宗吉・沢田武男・檜垣正浩・吉田忠生 1959. 流れ藻の海藻学的研究 III. 流れ藻形成機構に関する考察. 九州大学農学部学芸雑誌 17: 299-305.
- 瀬川宗吉・沢田武男・檜垣正浩・吉田忠生 1960. 流れ藻の海藻学的研究 IV. 流れ藻調査資料から見たホンダワラ類の生長. 九州大学農学部学芸雑誌 17: 429-435.
- 瀬川宗吉・沢田武男・檜垣正浩・吉田忠生 1960. 流れ藻の海藻学的研究 V. 津屋崎沖合の流れ藻量の季節的变化. 九州大学農学部学芸雑誌 17: 437-441.
- Yoshida, T. 1960. On the growth rings found in the root of *Sargassum ringgoldianum* (Fucales). Bull. Jpn. Soc. Sci. Fish. 26: 673-678.
- 吉田忠生 1960. 福岡県産の車軸藻. 植物研究雑誌 35: 376-377.
- Segawa, S., Sawada, T., Higaki, M., Yoshida, T. & Kamura, S. 1961. The floating seaweeds of the sea to the west of Kyushu. Records of Oceanographic Works in Japan, Special No. 5: 179-186.
- 瀬川宗吉・沢田武男・檜垣正浩・吉田忠生・香村真徳 1961. 流れ藻の海藻学的研究 VI. 九州西海域の流れ藻. 九州大学農学部学芸雑誌 18: 411-417.
- 吉田忠生 1961. 九州西岸牛深周辺のホンダワラ類群落について. 日本生態学会誌 11: 191-194.
- 瀬川宗吉・沢田武男・檜垣正浩・吉田忠生 1961. 流れ藻の海藻学的研究 VII. 壱岐対馬東水道の流れ藻量の季節的变化. 九州大学農学部学芸雑誌 19: 125-133.
- 瀬川宗吉・沢田武男・檜垣正浩・吉田忠生 1961. 流れ藻の海藻学的研究 VIII. 九州北岸の流れ藻の移動に関する考察. 九州大学農学部学芸雑誌 19: 135-140.
- 瀬川宗吉・吉田忠生. 1961 天草臨海実験所近海の生物相. 第3集, 海藻類. 九州大学理学部臨海実験所, 24 pp.
- Segawa, S., Sawada, T., Higaki, M., Yoshida, T., Ohshiro, H. & Hayashida, F. 1962. Some comments on the movement of the floating seaweeds. Records of Oceanographic Works in Japan, Special No. 6: 153-159.

- Yoshida, T., Sawada, T. & Higaki, M. 1963. *Sargassum* vegetation growing in the sea around Tsuyazaki, North Kyushu, Japan. *Pacific Science* 17: 135-144.
- 吉田忠生 1963. 流れ藻の分布と移動に関する研究. 東北区水産研究所研究報告 23: 141-186.
- 瀬川宗吉・沢田武男・吉田忠生 1964. 流れ藻の海藻学的研究 IX. 日本周辺各地の流れ藻種類相. 九州大学農学部学芸雑誌 21: 111-115.
- 吉田忠生・桜井保雄・黒木宗尚 1964. 養殖アサカサノリの着生密度・生長と収量について. 東北区水産研究所研究報告 24: 89-101.
- 吉田忠生・吉田明子 1965. ヤタバグサの初期発生について. 藻類 13: 92-97.
- 黒木宗尚・吉田忠生 1966. 東北地方におけるチシマクロノリの養殖. 東北区水産研究所研究報告 26: 91-107.
- 吉田忠生 1966. 岩手県宿戸地先の養殖ノリの種類と生長. 東北区水産研究所研究報告 26: 109-116.
- 黒木宗尚・佐藤誠一・吉田忠生 1967. チシマクロノリの糸状体の単胞子放出と水温. 東北区水産研究所研究報告 27: 89-97.
- 吉田忠生・桜井保雄・秋山和夫 1968. 松島湾におけるノリ癌腫病. 日本水産学会東北支部会報 20: 4-10.
- 吉田忠生 1970. アラメの物質生産に関する 2, 3 の知見. 東北区水産研究所研究報告 30: 107-112.
- 吉田忠生 1971. 海洋の植物の本. 海洋科学 11: 46-48.
- 吉田忠生・秋山和夫 1971. ノリ養殖の技術. 今井丈夫 (監修) 浅海完全養殖. pp. 50-73. 恒星社厚生閣.
- 吉田忠生 1972. 養殖アサカサノリの着生密度と収量との関係. 東北区水産研究所研究報告 32: 89-94.
- Yoshida, T. 1972. Growth patterns and behavior of two species of *Porphyra* under condition of cultivation. In: Abbott, I. A. & Kurogi, M. (eds.) Contributions to the Systematics of Benthic Marine Algae of the North Pacific. pp. 203-212. Japanese Society of Phycology.
- 吉田忠生 1973. 宮城県松島湾の寒風沢島周辺における海藻群落. えびの高原野外生物実験室研究業績 1: 19-24.
- Yoshida, T. 1973. Sur un genre nouveau, *Tokidaea* (Ceramiacées, Rhodophytes), du nord du Japon. Bulletin du Muséum National d'Histoire Naturelle, Paris, sér. 3 189: 61-70.
- Yoshida, T. 1974. On the systematic position of *Hemineura schmitziana* De Toni et Okamura, a member of the Delesseriaceae, Rhodophyta. Bot. Mag., Tokyo 87: 11-16.
- 吉田忠生・吉田明子 1974. ウラソゾ *Laurencia nipponica* Yamada のサクランボ小体. 藻類 22: 156-159.
- 吉田忠生 1975. エツキイワノカワ (紅藻, イワノカワ科) について. 藻類 23: 1-7.
- 吉田忠生 1976. 二, 三海藻の命名法上の問題点. 藻類 24: 143-145.
- 黒木宗尚・山田家正・吉田忠生 1976. マリモ生息地の水草. 黒木宗尚 (編) 特別天然記念物阿寒湖のマリモの生息状況と環境. pp. 24-29. 阿寒町.
- 吉田忠生 1977. 二, 三海藻の命名法上の問題点 (2). 藻類 25: 79-82.
- 吉田忠生 1977. 日本新産紅藻類 2 種. 藻類 25 (Mem. Iss. Y. Yamada): 413-418.
- 吉田忠生 1977. 原色日本海藻図鑑 補遺. pp. 150-167. 保育社.
- Yoshida, T. & Akiyama, K. 1977. Techniques of seaweed culture. In: Imai, T. (ed.) Aquaculture in Shallow Seas: Progress in Shallow Sea Culture. pp. 66-111. Amerind Publ. Co.
- 吉田忠生 1978. クルゼンシュテルン提督の航海とホンダワラ類研究の発達. 藻類 26: 89-92.
- 吉田忠生 1978. *Sargassum kjellmanianum* と *S. miyabei* (褐藻, ホンダワラ科) の選定基準標本. 藻類 26: 121-124.
- 吉田忠生・角田信孝 1978. 山口県見島周辺で得られた分布上興味ある海藻. 藻類 27: 136.
- 吉田忠生 1979. ワカメヤドリミドロ (新称) の分布と宿主. 藻類 27: 182.
- 黒木宗尚・川口栄男・吉田忠生・増田道夫 1979. 大槌湾の海藻相 (中間報告). 東大海洋研究所大槌臨海研究センター報告 5: 25-35.
- Yoshida, T. & Akiyama, K. 1979. *Streblonema* (Phaeophyceae) infection in the frond of cultivated *Undaria*. Proceedings of the International Seaweed Symposium 9: 219-223.
- Yoshida, T. 1979. A new genus *Kurogia* (Delesseriaceae, Rhodophyta) from Hokkaido, northern Japan. Jpn. J. Phycol. 27: 83-89.
- Yoshida, T. 1980. Typification of the taxa described by Yendo in his "Fucaceae". J. Fac. Sci., Hokkaido Univ., ser. 5 (Botany) 12: 99-106.
- Yoshida, T. 1980. Two new species of red algae from the west coast of Kyushu, Japan. Jpn. J. Phycol. 28: 69-74.
- 吉田忠生 1980. 二, 三海藻の命名法上の問題点 (3). 植物研究雑誌 55: 310-314.
- 吉田忠生・吉田明子 1980. ユカリの表皮細胞に含まれる「油体」について. 藻類 28: 218.
- Yoshida, T. 1981. キヌイトヨツガサネ *Antithamnion sparsum* Tokida について. 藻類 29: 47-50.
- Yoshida, T. 1981. Observations on *Antithamnion miharae* Tokida and *A. corallina* Kjellman (Rhodophyta, Ceramiales) from the east coast of Hokkaido, Japan. J. Fac. Sci., Hokkaido Univ., ser. 5 (Botany) 12: 173-182.
- 丸伊満・稲井宏臣・吉田忠生 1981. 北海道忍路湾におけるホンダワラ類の生長と成熟について. 藻類 29: 277-281.
- 吉田忠生・松江英樹・福沢晃夫 1981. 紅藻ユカリに含まれる含ハロゲンモノテルペノイドについて. 藻類 29: 282.
- Konno, T. & Yoshida, T. 1982. Observations on *Sargassum ammophilum* Yoshida et T. Konno, sp. nov. (Phaeophyta, Fucales). J. Jpn. Bot. 57: 289-295.
- Yoshida, T. & Yoshida, M. 1983. Observations on *Ditria zonaricola* (Okamura) comb. nov. based on *Herpopteros zonaricola* Okamura (Rhodophyta, Rhodomelaceae). J. Fac. Sci., Hokkaido Univ., ser. 5 (Botany) 13: 39-48.
- Yoshida, T., Majima, T. & Marui, M. 1983. Apical organization of some genera of Fucales (Phaeophyta) from Japan. J. Fac. Sci., Hokkaido Univ., ser. 5 (Botany) 13: 49-56.
- Yoshida, T. & Konno, T. 1983. Taxonomic study on *Sargassum sagamianum* Yendo and related species (Phaeophyta, Fucales). Bot. Mag., Tokyo 96: 145-157.
- Yoshida, T. 1983. Japanese species of *Sargassum* subgenus *Bactrophycus* (Phaeophyta, Fucales). J. Fac. Sci., Hokkaido Univ., ser. 5 (Botany) 13: 99-246.
- 吉田忠生 1984. ホンダワラ類の分類と分布. I, II. 海洋と生物 6: 336-340, 432-438.
- Tseng, C., Yoshida, T. & Chiang, Y. M. 1985. East Asiatic species of *Sargassum* subgenus *Bactrophycus* J. Agardh (Sargassaceae, Fucales), with keys to the sections and species. In: Abbott, I. A. & Norris, J. N. (eds.) Taxonomy of Economic Seaweeds. pp. 1-14. California Sea Grant College Program.
- 吉田忠生 1985. ホンダワラ類の分類と分布. III-VIII. 海洋と生物 7: 24-27, 106-109, 200-203, 266-269, 342-345, 450-453.
- 吉田忠生 1985. ホンダワラ類の形態と分類. 海洋科学 17: 11-17.
- 吉田忠生・中嶋泰・中田由和 1985. 日本産海藻目録. 藻類 33: 57-74, 249-275.
- 吉田忠生 1985. 寄生紅藻キントキヤドリ. 南紀生物 27: 30.
- Lee, Y. P., Yoshida, T. & Kurogi, M. 1986. Observations on the type of *Liagorophila endophytica* Yamada (Acrochaetiaceae, Rhodophyta). Jpn. J. Phycol. 34: 171-176.
- Yoshida, T. & Mikami, H. 1986. Observations on morphology of *Hypoglossum minimum* Yamada and *H. geminatum* Okamura (Delesseriaceae, Rhodophyta). Jpn. J. Phycol. 34: 177-184.

- Soe-Htun, U. & Yoshida, T. 1986. Studies on morphological variation in *Sargassum cristaeifolium* C. Agardh (Phaeophyta, Fucales). Jpn. J. Phycol. 34: 275–281.
- Kawaguchi, S. & Yoshida, T. 1986. On the systematic position of the parasitic red alga *Kintokiocolax aggregatoceranthe* Tanaka et Y. Nozawa. Jpn. J. Phycol. 34: 311–318.
- 吉田忠生 1986. ホンダワラ類の分類と分布. IX–XII. 海洋と生物. 8: 38–41, 126–129, 200–203, 298–301.
- 黒木宗尚・吉田忠生・山田家正・川井浩史 1986. 昭和 60, 61 年度「特別天然記念物阿寒湖のマリモの生息状況」調査報告書. 54 pp. 阿寒町.
- Yoshida, T. 1987. Notes on the Grunow collection (W) of *Sargassum* subgenus *Bactrophyucus* (Phaeophyta, Fucales). J. Fac. Sci., Hokkaido Univ., ser. 5 (Botany) 14: 73–87.
- Yoshida, T. & Kawai, H. 1987. Taxonomic study of the genus *Myagropsis* (Cystoseiraceae, Phaeophyta). Bot. Mag., Tokyo 100: 165–173.
- 小亀一弘・吉田忠生 1988. 日本新産緑藻 *Bolbocoleon piliferum* Pringsheim (Chaetophoraceae, Chlorophyta) についての観察. 藻類 36: 52–54.
- Yoshida, T. 1988. Japanese and Taiwanese species of *Sargassum* subgenus *Sargassum*. In: Abbott, I. A. (ed.) Taxonomy of Economic Seaweeds, Vol. II. pp. 5–21. California Sea Grant College Program.
- 黒木宗尚・吉田忠生・山田家正・川井浩史 1988. 昭和 63 年度阿寒湖のマリモ調査研究事業報告書. 12 pp. 阿寒町.
- 松本正喜・吉田忠生 1989. 日本新産紅藻ヒメベニヤバナグサ (新称) *Membranoptera spinulosa* (Ruprecht) Kuntze (紅藻コノハノリ科) について. 藻類 37: 145–149.
- Yoshida, T. 1989. *Solieria pacifica* (Yamada) Yoshida, comb. nov. (Solieriaceae, Rhodophyta) from Japan. Jpn. J. Phycol. 37: 268–270.
- Yoshida, T. 1989. Notes on *Spirocladia lochooensis* (Yendo) Yoshida, comb. nov. (Rhodomelaceae, Rhodophyta). Jpn. J. Phycol. 37: 271–273.
- Yoshida, T. 1989. Taxonomy of *Sargassum*. Korean J. Phycol. 4: 107–110.
- Yoshida, T. 1989. Systematics of *Sargassum* (Fucales, Phaeophyceae). In: Kumar, H. D. (ed.) Phycotalk 1. pp. 229–238.
- Yoshida, T. & Mikami, H. 1990. *Pollexfenia japonica* sp. nov. (Delesseriaceae, Rhodophyta) from central Honshu, Japan. Phycologia 29: 200–205.
- 吉田忠生・寺脇利信 1990. 褐藻クロメのタイプ標本. 藻類 38: 187–188.
- Critchley, A. T., Farnham, W. F., Yoshida, T. & Norton, T. A. 1990. A bibliography of the invasive alga *Sargassum muticum* (Yendo) Fensholt (Fucales; Sargassaceae). Bot. Mar. 33: 551–562.
- 吉田忠生 1990. 海藻類の人為的な分布拡大について. 高崎経済大学論集 32: 23–31.
- 吉田忠生 1990. ホンダワラ属の分類と分布. 東大海洋研大榎臨海研究センター報告 15: 102–103.
- 吉田忠生・中嶋泰・中田由和 1990. 日本産海藻目録 (1990 年改訂版). 藻類 38: 269–320.
- 吉田忠生・山田家正・川井浩史・小亀一弘 1990. 昭和 64 (平成元) 年度阿寒湖のマリモ調査事業報告書. 17 pp. 阿寒町.
- Matsumoto, M. & Yoshida, T. 1991. *Leachiella pacifica* Kugrens (Choreocolacaceae, Rhodophyceae), new to Japan. Jpn. J. Phycol. 39: 15–20.
- Boo, S. M. & Yoshida, T. 1991. Typification of three names in *Campylaeophora* (Rhodophyceae: Ceramiaceae). Taxon 40: 95–99.
- Yoshida, T. & Mikami, H. 1991. *Sorella pulchra* (Yamada) comb. nov., based on *Erythrogllossum pulchrum* Yamada (Delesseriaceae, Rhodophyta). Jpn. J. Phycol. 39: 123–129.
- Kitayama, T., Kawai, H. & Yoshida, T. 1991. Morphological observations on *Sphacelaria californica* Sauvageau ex Setchell et Gardner (Sphacelariales, Phaeophyceae), new to Japan. Jpn. J. Phycol. 39: 189–193.
- Boo, S. M., Lee, I. K., Rueness, J. & Yoshida, T. 1991. *Aglaothamnion callophyllidicola* (Yamada) comb. nov. (Ceramiaceae, Rhodophyta). Jpn. J. Phycol. 39: 301–306.
- Yoshida, T. 1991. Catalogue of the type specimens of algae preserved in the herbarium, Department of Botany, the University Museum, the University of Tokyo. The University Museum Material Reports No. 24. 17 pp. 67 pls.
- 吉田忠生・山田家正・川井浩史・小亀一弘 1991. 平成 2 年度阿寒湖のマリモ調査事業報告書. 26 pp. 阿寒町.
- Kitayama, T. & Yoshida, T. 1992. First report of *Phaeophila dendroides* (P. Crouan et H. Crouan) Batters (Ulvophyceae, Chlorophyta) from Japan. Jpn. J. Phycol. 40: 47–50.
- Yoshida, T. & Silva, P. C. 1992. On the identity of *Fucus babingtonii* Harvey (Fucales, Phaeophyta). Jpn. J. Phycol. 40: 121–124.
- 吉田忠生 1992. 二, 三海藻の命名法上の問題点 (4). 植物研究雑誌 67: 232–236.
- Kitayama, T., Kawai, H. & Yoshida, T. 1992. Dominance of female gametophytes in field population of *Cutleria cylindrica* (Cutleriales, Phaeophyceae) in the Tsugaru Strait, Japan. Phycologia 31: 449–461.
- Yoshida, T. & Mikami, H. 1992. *Branchioglossum spiniferum* sp. nov. (Delesseriaceae, Rhodophyta) from north Kyushu, Japan. Jpn. J. Phycol. 40: 379–384.
- Chiang, Y.-M., Yoshida, T., Ajisaka, T., Trono, G., Jr, Tseng, C. K. & Lu Baoren. 1992. Distribution and variation in *Sargassum polycystum* C. A. Agardh (Fucales, Phaeophyta). In: Abbott, I. A. (ed.) Taxonomy of Economic Seaweeds, Vol. III. pp. 35–42. California Sea Grant College Program.
- Kilar, J. A., Hanishak, M. D. & Yoshida, T. 1992. On the expression of phenotypic variability: Why is *Sargassum* so taxonomically difficult? In: Abbott, I. A. (ed.) Taxonomy of Economic Seaweeds, Vol. III. pp. 95–117. California Sea Grant College Program.
- Kilar, J. A., Ajisaka, T., Yoshida, T. & Hanisak, M. D. 1992. A comparative study of *Sargassum polyporum* from the Ryukyu Islands (Japan) and *Sargassum polyceratium* from the Florida Keys (United States). In: Abbott, I. A. (ed.) Taxonomy of Economic Seaweeds, Vol. III. pp. 119–132. California Sea Grant College Program.
- Yoshida, T. 1992. Typification of *Eucheuma amakusense* Okamura. In: Abbott, I. A. (ed.) Taxonomy of Economic Seaweeds, Vol. III. pp. 235–236. California Sea Grant College Program.
- 吉田忠生・山田家正・川井浩史・小亀一弘 1992. 平成 3 年度 (1991 年度) 阿寒湖のマリモ調査事業報告書. 23 pp. 阿寒町.
- 吉田忠生 1992. 海藻の分類学と国際協力. 海洋と生物 14: 1.
- 吉田忠生・川井浩史・小亀一弘 1993. 日記水温計を用いたマリモ展示観察センター水槽の水温変化の解析. マリモ研究 2: 22–23.
- 吉田忠生 1993. 藻類. 緊急に保護を要する動植物の種の選定調査報告書. 菌類地衣類藻類せん苔類編. pp. 83–95. 自然環境研究センター.
- 吉田忠生 1993. ウガノモク, マルバアサクサノリ, アサクサノリ, スサビノリ, カワモズク, ヒゲムラサキ, ホソナガベニハノリ, ハブタエノリ, ウスベニ. 堀輝三 (編) 藻類の生活史集成 第 2 巻 褐藻・紅藻類. pp. 152–153, 204–205, 212–213, 216–219, 324–325, 330–335. 内田老鶴圃.
- Yoshida, T. & Miakami, H. 1994. Observations on *Vanvoorstia spectabilis* Harvey and *V. coccinea* Harvey (Delesseriaceae, Rhodophyta) from southern Japan. Jpn. J. Phycol. 42: 11–20.
- Yoshida, T. 1994. Three new species of *Sargassum* (Sargassaceae, Phaeophyta) from Japan. Jpn. J. Phycol. 42: 43–51.

- Ajisaka, T., Noro, T., Trono Jr., G., Chiang, Y. M. & Yoshida, T. 1994. Several *Sargassum* species (subgenus *Sargassum*) in West Asia with furcately branching leaves. In: Abbott, I. A. (ed.) Taxonomy of Economic Seaweeds, Vol. IV, pp. 9–22. California Sea Grant College Program.
- Noro, T., Ajisaka, T. & Yoshida, T. 1994. Species of *Sargassum* subgenus *Sargassum* (Fucales) with compressed primary branches. In: Abbott, I. A. (ed.) Taxonomy of Economic Seaweeds, Vol. IV, pp. 23–31. California Sea Grant College Program.
- 吉田忠生・長尾学・若菜勇・横浜康継 1994. マリモ大型球状体の光合成・呼吸特性. マリモ研究 3: 1–6.
- 横浜康継・長尾学・若菜勇・吉田忠生 1994. マリモ球状体内部の光合成・呼吸特性. マリモ研究 3: 7–11.
- 吉田忠生 1994. マリモ. 日本の希少な野生水生生物に関する基礎資料 (I). pp. 643–647. 日本水産資源保護協会.
- 吉田忠生・吉永一男・中嶋泰 1995. 日本産海藻目録 (1995年改訂版). 藻類 43: 115–171.
- Noro, T., Ajisaka, T. & Yoshida, T. 1995. *Sargassum henslowianum* var. *condensatum* Yamada in Japan: A synonym of *Sargassum yendoi* Okamura et Yamada. In: Abbott, I. A. (ed.) Taxonomy of Economic Seaweeds, Vol. V, pp. 3–9. California Sea Grant College Program.
- Ajisaka, T., Noro, T. & Yoshida, T. 1995. Zygoecarpic *Sargassum* species (subgenus *Sargassum*) from Japan. In: Abbott, I. A. (ed.) Taxonomy of Economic Seaweeds, Vol. V, pp. 11–44. California Sea Grant College Program.
- Phang, S.-M., Noro, T. & Yoshida, T. 1995. Variation in *Sargassum siliquosum* J. Agardh (Fucales, Phaeophyta) found in Malaysia and Singapore. In: Abbott, I. A. (ed.) Taxonomy of Economic Seaweeds, Vol. V, pp. 55–66. California Sea Grant College Program.
- 吉田忠生 1995. 海藻学の現状と未来. 海洋と生物 17: 3–6.
- Yoshida, T. & Mikami, H. 1996. Observations on Japanese species of the genus *Martensia* (Delesseriaceae, Rhodophyta), with the description of *Neomartensia* gen. nov. Phycol. Res. 44: 101–106.
- Yoshida, T. & Mikami, H. 1996. *Sorellocolax stellaris* gen. et sp. nov., a hemiparasitic alga (Delesseriaceae) from the east coast of Honshu, Japan. Phycol. Res. 44: 125–128.
- Lee, Y. P. & Yoshida, T. 1997. The Acrochaetiaceae (Acrochaetiales, Rhodophyta) in Hokkaido. Sci. Pap. Inst. Algal. Res., Fac. Sci., Hokkaido Univ. 9: 159–229.
- 新井章吾・寺脇利信・筒井功・吉田忠生 1997. ツルアラメのタイプ標本およびツルアラメとクロメの根の形態形成の比較. 藻類 45: 15–19.
- Silva, P. C., Yoshida, T. & Shimada, S. 1997. Typification of species of *Codium* (Bryopsidales, Chlorophyta) described by Okamura. Phycol. Res. 45: 23–27.
- Yoshida, T. 1997. Japanese marine algae: new combinations, new names and new species. Phycol. Res. 45: 163–167.
- Ajisaka, T., Nang, H. Q., Nguyen, H. D., Baoren, L., Put, A. Jr., Phang, S. M., Noro, T. & Yoshida, T. 1997. Taxonomic and nomenclatural study of *Sargassum duplicatum* Bory and related species. In: Abbott, I. A. (ed.) Taxonomy of Economic Seaweeds, Vol. VI, pp. 27–36. California Sea Grant College Program.
- Ajisaka, T., Nang, H. Q., Nguyen, H. D., Baoren, L., Chiang, Y. M. & Yoshida, T. 1997. *Sargassum hemiphyllosum* (Turner) C. Agardh var. *chinense* J. Agardh from Vietnam, the Chinese Mainland, and Taiwan. In: Abbott, I. A. (ed.) Taxonomy of Economic Seaweeds, Vol. VI, pp. 37–49. California Sea Grant College Program.
- Ajisaka, T., Nang, H. Q., Nguyen, H. D. & Yoshida, T. 1997. *Sargassum carpophyllum* J. Agardh var. *nhatrangense* (Pham) Ajisaka, comb. nov. and *S. piluliferum* (Turner) C. Agardh var. *serratifolium* Yamada from Vietnam. In: Abbott, I. A. (ed.) Taxonomy of Economic Seaweeds, Vol. VI, pp. 51–60. California Sea Grant College Program.
- Phang, S. M. & Yoshida, T. 1997. *Sargassum stolonifolium* Phang et Yoshida sp. nov. from Penang Island, Peninsular Malaysia. In: Abbott, I. A. (ed.) Taxonomy of Economic Seaweeds, Vol. VI, pp. 61–73. California Sea Grant College Program.
- Yoshida, T. & Mikami, H. 1997. *Erythrogloussum latum* sp. nov. (Delesseriaceae, Rhodophyta) from the east coast of Honshu, Japan. Phycol. Res. 45: 169–172.
- Yoshida, T. 1997. The history and future prospects of systematics of Bangiaceae, Rhodophyta. Natural History Research, Special Issue No. 3: 1–4.
- Yoshida, T., Notoya, M., Kikuchi, N. & Miyata, M. 1997. Catalogue of species of *Porphyra* in the world, with special reference to the type locality and bibliography. Natural History Research, Special Issue No. 3: 5–18.
- 吉田忠生 1997. コンブモドキ, ネジモク, ナガシマモク, ヤタバグサ, ヒモヒトエグサ. 日本の希少な野生水生生物に関する基礎資料(IV). pp. 466–467, 477–478, 484–489. 日本水産資源保護協会.
- 吉田忠生 1998. 新日本海藻誌 日本産海藻類総覧. 内田老鶴圃.
- 吉田忠生 1998. 藻類の減少・絶滅とその現状. 海洋と生物 20: 3–386.
- Horiguchi, T., Yoshida, T., Nagao, M., Wakana, I. & Yokohama, Y. 1998. Ultrastructure of chloroplasts in 'Marimo' (*Cladophora aegagropila*, Chlorophyta), and changes after exposure to light. Phycol. Res. 46: 253–261.
- Horiguchi, T. & Yoshida, T. 1998. The phylogenetic affinities of *Myagropsis myagroides* (Fucales, Phaeophyceae) as determined from 18S rDNA sequences. Phycologia 37: 237–245.
- Kogame, K., Horiuchi, T., Yoshida, T. & Masuda, M. 1998. Morphology, phenology and culture of *Analipus gunjii* (Ralfsiales, Phaeophyceae). Bot. Mar. 41: 339–344.
- 吉田忠生・吉永一男・中嶋泰 2000. 日本産海藻目録 (2000年改訂版). 藻類 48: 113–166.
- 吉田忠生 2000. スイゼンジノリ, マルバアサクサノリ, アサクサノリ, カイガラアマノリ, オキチモズク, シマチスジノリ, オオイシノウモドキ, クビレミドロ, マリモ, ダジクラズス, ホソエガサ, チスジノリ, イバラオオイシソウ, オオイシソウ, アツカワオオイシソウ, インドオオイシソウ, ムカゴオオイシソウ, 環境庁自然保護局野生生物課 (編), 改訂・日本の絶滅のおそれのある野生生物—レッドデータブック—9, 植物II(維管束植物以外). 財団法人自然環境研究センター, 東京.
- Yoshida, T., Stiger, V. & Horiguchi, T. 2000. *Sargassum boreale* sp. nov. (Fucales, Phaeophyceae) from Hokkaido, Japan. Phycol. Res. 48: 125–131.
- Stiger, V., Horiguchi, T., Yoshida, T., Coleman, A. W. & Masuda, M. 2000. Phylogenetic relationships of *Sargassum* (Sargassaceae, Phaeophyceae) with reference to a taxonomic revision of the section *Phyllocystae* based on ITS-2 nrDNA sequences. Phycol. Res. 48: 251–260.
- 吉田忠生・北山太樹 2001. エンドウモクのタイプ標本. 藻類 49: 193–194.
- Kitayama, T. & Yoshida, T. 2001. Type specimens of marine red algae collected by the Empress Kojun from Hayama and its Vicinity, Sagami Bay, Japan. Bull. Natn. Sci. Mus., Tokyo, Ser. B 27: 85–92.

- Yoshida, T., Stiger, V., Ajisaka, T. & Noro, T. 2002. A molecular study of section-level classification of *Sargassum* subgenus *Bactrophycus* (Sargassaceae, Phaeophyta). In: Abbott, I. A. & McDermid, K. (eds.) Taxonomy of Economic Seaweeds, with reference to some Pacific species Volume VIII. pp. 89–94.
- Ajisaka, T., Tseng, C. K., Baoren, L., Nguyen, H. D. & Yoshida, T. 2002. *Sargassum* specimens with bulbous structures from China, Vietnam, and Bahrain. In: Abbott, I. A. & McDermid, K. (eds.) Taxonomy of Economic Seaweeds, with reference to some Pacific species Volume VIII. pp. 113–134.
- 菊田則雄・吉田忠生・吉永一男 2002. 絶滅が危惧される紅藻アマノリ属植物数種の生育状況. エコソフィア 9: 112–117.
- Stiger, V., Horiguchi, T., Yoshida, T., Coleman, A. W. & Masuda, M. 2003. Phylogenetic relationships within the genus *Sargassum* (Fucales, Phaeophyceae), inferred from ITS-2 nrDNA, with an emphasis on the taxonomic subdivision of the genus. Phycol. Res. 51: 1–10.
- Yoshida, T., Ajisaka, T., Noro, T. & Horiguchi, T. 2004. Species of the genus *Sargassum* subgenus *Schizophycus*. In: Abbott, I. A. & McDermid, K. (eds.) Taxonomy of Economic Seaweeds, with reference to the Pacific and other locations Volume IX. pp. 93–106.
- 吉田忠生・鳶田智・吉永一男・中嶋泰 2005. 日本産海藻目録 (2005年改訂版). 藻類 53: 179–228.
- 吉田忠生 2007. 福岡県朝倉市 (甘木) のオキチモズクの生育状況. 藻類 55: 13–14.
- 熊野 茂・新井彰吾・大谷修司・香村真徳・笠井文絵・佐藤裕司・飯間雅文・洲澤 讓・田中次郎・千原光雄・中村 武・長谷井稔・比嘉 敦・吉崎 誠・吉田忠生・渡邊 信 2007. 環境省「絶滅のおそれのある種のリスト」(RL) 2007年度版 (植物II・藻類・淡水産紅藻) について. 藻類 55: 207–217.
- 寺田竜太・吉田忠生・新井章吾・村瀬昇 2008. スギモク *Cocophora langsdorfii* (Turner) Greville (褐藻綱ヒバマタ目) の分布と基準産地: 特に周防灘における分布と南限群落について. 藻類 56: 17–21.
- 吉田忠生・新井章吾・寺田竜太 2008. 筑前大島, 池ノ島周辺沿岸. 環境省自然環境局生物多様性センター (編), 第7回自然環境保全基礎調査浅海域生態系調査 (藻場調査) 報告書. pp. 180–181. 環境省.
- 吉田忠生・寺田竜太・新井章吾 2008. 平戸海峡. 環境省自然環境局生物多様性センター (編) 第7回自然環境保全基礎調査浅海域生態系調査 (藻場調査) 報告書. pp. 186–188. 環境省.
- 吉田忠生・寺田竜太 2008. 天草通詞島周辺沿岸. 環境省自然環境局生物多様性センター (編) 第7回自然環境保全基礎調査浅海域生態系調査 (藻場調査) 報告書. pp. 194–195. 環境省.
- 吉田忠生・寺田竜太 2008. 荅北町富岡地先沿岸. 環境省自然環境局生物多様性センター (編) 第7回自然環境保全基礎調査浅海域生態系調査 (藻場調査) 報告書. pp. 196–197. 環境省.
- 吉田忠生・寺田竜太 2008. 姫島周辺沿岸. 環境省自然環境局生物多様性センター (編) 第7回自然環境保全基礎調査浅海域生態系調査 (藻場調査) 報告書. pp. 198–200. 環境省.
- 吉田忠生・寺田竜太 2008. 青島周辺沿岸. 環境省自然環境局生物多様性センター (編) 第7回自然環境保全基礎調査浅海域生態系調査 (藻場調査) 報告書. pp. 205–206. 環境省.
- 吉田忠生・寺田竜太 2008. 都井岬周辺沿岸. 環境省自然環境局生物多様性センター (編) 第7回自然環境保全基礎調査浅海域生態系調査 (藻場調査) 報告書. pp. 207–208. 環境省.
- 吉田忠生・寺田竜太・新井章吾 2008. 上甕島海鼠池. 環境省自然環境局生物多様性センター (編) 第7回自然環境保全基礎調査浅海域生態系調査 (藻場調査) 報告書. pp. 218–220. 環境省.
- Shimabukuro, H., Terada, R., Noro, T. & Yoshida, T. 2008. Taxonomic study of two *Sargassum* species (Fucales, Phaeophyceae) from the Ryukyu Islands, southern Japan: *Sargassum ryukyense* sp. nov. and *Sargassum pinnatifidum* Harvey. Bot. Mar. 51: 26–33.
- 吉田忠生・吉永一男 2010. 日本産海藻目録 (2010年改訂版). 藻類 58: 69–122.
- Shimada, S., Ichihara, K., Masakiyo, Y., Iima, M., Yoshida, T. & Kumano, S. 2012. Threatened species *Nemalionopsis tortuosa* (Thoreaales, Rhodophyta) in Japan, new locality and current condition of its all reported habitats. Algal Resources 5: 9–16.
- 島袋寛盛・今村圭史・新井章吾・田中敏博・今吉雄二・吉田忠生・寺田竜太 2012. 鹿児島県上甕島の海跡湖に見られる海産植物と生育環境. 藻類 60: 31–40.
- 北山太樹・大和茂之・石田晃浩・吉田忠生 2014. 遠藤吉三郎が撮影した欧州海藻標本写真のガラス乾板. 藻類 62: 114.
- 吉田忠生 2014. コスジノリ, スイゼンジノリ, イバラオオイシソウ (北山太樹・大谷修司と共著), アツカワオオイシソウ (北山太樹と共著), インドオオイシソウ (北山太樹・大谷修司と共著), ムカゴオオイシソウ (北山太樹と共著), オオイシソウモドキ (北山太樹と共著), マルバアサクサノリ, アサクサノリ, カイガラアマノリ, オキチモズク (飯間雅文と共著), ウミボッス, クビレミドロ, ケイワズタ, ホソエガサ, ケコナハダ, ハナヤナギ, ホソバワカメ, カワノリ, ヒナイワズタ, キザミズタ, イチイズタ, テングノハウチワ, オオハゴロモ, チョウチンミドロ, ウスガサネ, 環境省自然環境局野生生物課希少種保全推進室 (編), レッドデータブック 2014, ー日本の絶滅のおそれのある野生生物ー 9, 植物II (蘚苔類, 藻類, 地衣類, 菌類). 株式会社ぎょうせい, 東京.
- 吉田忠生・鈴木雅大・吉永一男 2015. 日本産海藻目録 (2015年改訂版). 藻類 63: 129–189.
- 吉田忠生・鈴木雅大 2015. 日本産海藻目録 (2015年改訂版) の訂正について. 藻類 64: 161.

小亀 一弘 (北海道大学大学院理学研究院)